

واریکوسل دارند. این شایعترین علت ناباروری قابل اصلاح با عمل جراحی است.

واریکوسل چگونه تشخیص داده می شود؟ ممکن است پزشک در معاینه، توده‌ی کلاف مانند بدون دردی در طناب بیضه لمس کند. اگر توده به اندازه‌ی کافی بزرگ باشد هنگام ایستادن پزشک توده را لمس میکند ولی اگر توده کوچک باشد

ممکن است از شما بخواهند که نفس عمیقی بکشید و چند ثانیه نفس خود را نگهدارید و به پایین زور بزنید و در این حالت در معاینه، واریکوسل لمس می شود.

ممکن استاز روشهای تصویربرداری جهت تایید تشخیص کمک گرفته شود، اما مهمترین روش تشخیص واریکوسل معاینه است.

### در چه مواردی جراحی انجام میشود؟

در بیشتر موارد واریکوسل منجر به مشکلات پزشکی نشده و نیاز به درمان نیز پیدا نمی کند ولی در صورتیکه موارد زیر مشاهده شود جراحی ب رای شما پیشنهاد می گردد:

✓ آتروفی (کوچک شدن بیضه)

✓ ناباروری (که با آزمایش شمارش اسپرم مشخص

می شود)

به اتساع (گشاد شدن) عروق خونی (سیاهرگ ها) که ممکن است در اطراف یک یا هر دو بیضه ی مردان اتفاق بیفتد در بیضه ی چپ شایعتر است . واریکوسل گویند. سیاهرگ ها در واریکوسل گشادتر از حد معمول می شوند . واریکوسل را از روی پوست اسکروتوم ( کیسه ای که بیضه را نگه می دارد) می توان لمس یا مشاهده کرد.

### علت واریکوسل چیست؟

واریکوسل در اثر گشاد شدن رگهای خونی به علت رکود خون در سیاهرگ های بیضه بوجود می آید و در بیضه ی چپ شایعتر است.

### علائم واریکوسل چیست؟

اغلب افراد هیچگونه علایمی ندارد، گاهی اوقات ممکن است موجب دردهای مبهم در بیضه شود . در طول روز به دلیل فعالیت بدنی و ایستادن بدتر می شود . این دردها با خوابیدن به پشت کاهش می یابد.

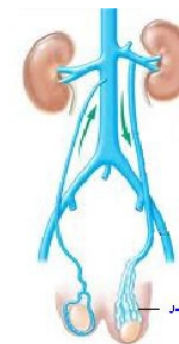
واریکوسل بر تولید اسپرم در بیضه ها اثر می گذارد. و تعداد زیادی از مردانی که دچار ناباروری هستند



دانشگاه علوم پزشکی شیراز

بیمارستان حضرت ولیعصر ارسنجان

### واریکوسل



نویسنده مدرک	مجمد مهدی زارعی / کارشناس پرستاری
تایید کننده علمی	دکتر رضایی / متخصص کلیه و مجاری ادرار
تاریخ تهیه	بهار ۱۴۰۲
منبع	کتاب پرستاری برونر سوارث
کد سند	Pa-B1-44/01

### نکات قابل توجه:

قرمزی خفیف و یا تغییر رنگ جزئی در اطراف برش کشاله‌ی ران ممکن است بوجود بیاید که خود به خود بهبود می‌یابد.

✓ احساس سفتی اطراف و زیر محل عمل تا 3 هفته بعد از بین خواهد رفت.

✓ تا چند روز پس از عمل ترشح مقدار کمی از مایع کمرنگ از محل برش جراحی طبیعی است، محل را تمیز و خشک نگهدارید.

✓ اگر محل جراحی گرم، متورم، قرمز و دردناک شد و مقدار قابل توجهی مایع از محل برش خارج گردید و یا تب داشتید به پزشک خود مراجعه کنید.

✓ جهت کشیدن بخیه 10 - 7 روز پس از عمل به مرکز بهداشتی-درمانی مراجعه نمایید.

تخلیه کنید.

### آموزشهای بعد از عمل چیست؟

✓ در صورت هوشیاری کامل و عدم وجود مشکلات گوارشی مانند تهوع و استفراغ با اجازه پرستار نوشیدن مایعات (آب کمپوت، چای کمرنگ و آب میوه) برای شما شروع خواهد شد در صورت تحمل مایعات کمکم سایر مواد غذایی برای شما آغاز می‌شود.

✓ زمانی که به شما اجازه داده شد تخت خود را ترک کنید، ابتدا مدتی بر لبهی تخت نشسته و پاها ی خود را آویزان کنید، در صورتی که سرگیجه نداشتید می‌توانید با کمک پرستار راه بروید.

✓ معمولاً پانسمان ناحیه ی عمل در بیمارستان برداشته می‌شود و 48 الی 72 ساعت پس از جراحی می‌توانید حمام کنید.

✓ در صورت داشتن درد میتوانید از استامینوفن یا ایبوپوفن استفاده نمایید.

✓ درد شدید بیضه

در جراحی واریکوسل یا به اصطلاح پزشکی واریکوسلکتومی اقدام به بستن وریدهای بیضه ی مبتلا میکنند که پس از بستن رگها برگشت خون از مسیر دیگری انجام می‌شود.

### آموزشهای قبل از عمل؟

✓ جراحی واریکوسل معمولاً با بی‌هوشی کامل یا نیمه‌بیهوشی و یا از طریق بیحسی کمری انجام می‌شود. شما می‌توانید پس از مدت کوتاهی به فعالیت روزمره‌ی غیرسنگین خود (مانند کار) با نظر پزشک برگردید.

✓ قبل از عمل برای کاهش آلودگی و احتمال عفونت، لازم است استحمام کنید.

✓ موهای ناحیه ی عمل (کشاله ی ران)، لازم است قبل از جراحی کاملاً کوتاه شود

✓ قبل از رفتن به اتاق عمل زیور آلات، اجسام فلزی، لنز، دندان مصنوعی و غیره را خارج کنید.

کلیه ی لباس‌ها، لباس زیر و جوراب‌های خود را

در آورید و لباس مخصوص اتاق عمل بپوشید.

✓ قبل از خروج از بخش جراحی، ادرار خود را